



CBC.S

Coladeira de Borda Smart

MANUAL DE INSTRUÇÕES



Atenção: Leia esse manual antes de usar essa máquina

Manual de instruções

Importantes informações que devem ser observadas:

- As imagens contidas neste manual são ilustrativas, tendo como finalidade a demonstração da correta operação e manuseio da máquina.

Importantes informações de segurança:

- Quando estiver trabalhando com essa máquina, sempre siga os procedimentos de segurança. A não atenção a esses itens pode acarretar em acidentes elétricos, riscos de fogo e danos físicos.

LEIA TODAS AS INSTRUÇÕES

CUIDADO:

AO FAZER MANUTENÇÃO, REPONHA OS ITENS SOMENTE POR PEÇAS IDÊNTICAS. Reparar também fios danificados.

Instruções de Aterramento

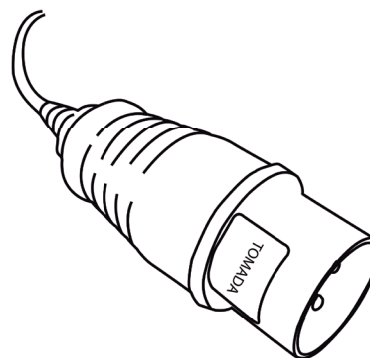
Esta coladeira de ser conectada a um aterramento. Em um eventual mal funcionamento, o aterramento oferece uma fuga com menor resistência para corrente elétrica, reduzindo os riscos de choque elétrico. Esta coladeira está equipada com um cabo de aterramento, em conjunto com um plug. O plug deve ser conectado a uma saída adequada fornecida; Utilize sempre a tomada apropriada para a instalação, sempre sob a supervisão de um eletricista qualificado. A conexão inadequada do equipamento pode resultar em choque elétrico e assim, a má funcionamento. Se for necessária a substituição ou troca de fios e cabos, não conecte o cabo de aterramento a uma fonte energizada. Verifique com um eletricista qualificado ou pessoal autorizado se as instruções de aterramento foram totalmente respeitadas. Consulte um profissional caso surja alguma dúvida a respeito da instalação elétrica da Coladeira de Borda. Utilize somente cabos com 3 vias, 3 pinos e que se conecte a uma tomada com 3 entradas.

- **REPARAR OU SUBSTITUIR IMEDIATAMENTE CABOS DANIFICADOS.** Ao efetuar reparos, use apenas peças de reposição idênticas.

- **USE CABO DE EXTENSÃO APROVADO.** Certifique-se de que o sua extensão esteja em boas condições. Ao usar uma extensão, certifique-se de usar um cabo resistente o suficiente para não sobrecarregar por conta da corrente elétrica. Um cabo subdimensionado causará uma queda na tensão da linha, resultando em

perda de energia e superaquecimento. Para o comprimento do cabo de até 15 metros, use um cabo de calibre 14. Para um comprimento de cordão de 15 a 30 metros, use um cabo de calibre 12. Não é recomendado um comprimento de cordão superior a 30 metros. Em caso de dúvida, use a próxima bitola mais resistente.

- Esta Coladeira de Borda destina-se a ser utilizada em um circuito que tenha uma saída semelhante na imagem a seguir. A Coladeira de Borda possui um plugue de aterramento semelhante ao demonstra. Certifique-se de que a Coladeira de Borda está conectada a uma tomada com a mesma configuração como o plugue. Nenhum adaptador acompanha o material e o equipamento não deve ser utilizado com adaptadores. Se for necessária a adaptação de cabo ou tomadas, isso deve ser efetuado por profissional qualificado, respeitando todas as normas de segurança contidas nesse manual. Após a instalação, todas as demais normas devem ser respeitadas.



Instruções de segurança para todos os equipamentos

CUIDADOS

- Mantenha a área de trabalho limpa para evitar acidentes.
- Não utilize ou transporte a máquina em ambiente contrário a sua especificações. Manter longe de chuva, umidade e sempre em local seco.
- Mantenha longe do alcance de crianças. Expectadores dever se manter a distância quando em uso.
- Torne o local de trabalho mais seguro, utilizando travas de segurança e protegendo a chave de ignição.
- Não force o equipamento. utilize de forma correta para melhor proveito da máquina e prolongamento da vida útil.

- Use roupas e acessórios apropriados ao utilizar o equipamento. Roupas longas, luvas, anéis, pulseiras etc podem enroscar ou ficarem presos no equipamento, causando acidentes.

- Recomenda-se o uso de sapatos com solas antiderrapantes. Use proteção para o cabelo, mantendo o mesmo preso.

- Utilize óculos de segurança e proteção para audição.

- Não utilize o equipamento desalinhado. Mantenha o equilíbrio e os pés em posição estável em todos os momentos.

- Mantenha todas as ferramentas em ordem. mantenha as ferramentas afiadas e limpas para um desempenho melhor e mais seguro. Siga as instruções para lubrificar e trocar acessórios.

- Desligue a máquina antes de reparar acessórios como fios, lâminas e coleiro.

- Reduza o risco de início involuntário. Certifique-se de que o interruptor está na posição (desligado) antes de conectar o fio ao lug,

- Use os acessórios recomendados. Consulte o manual de instruções para verificar os acessórios recomendados. O uso inadequado pode causar acidentes

- Nunca pise na máquina. Pode ocorrer um acidente grave se a máquina estiver ligada ou se for utilizada de forma inapropriada.

- Verifique se há peças danificadas. Antes de continuar a utilizar, um protetor ou outra parte danificada deve ser examinada cuidadosamente para determinar o bom funcionamento e executar sua função corretamente. Verifique o alinhamento de peças móveis, quebras de peças, montagem e qualquer outra condição que possa afetar sua operação. Qualquer parte que esteja danificada deve ser reparada e substituída imediatamente. Não use a ferramenta se o interruptor não ligar ou desligar corretamente.

- Nunca deixe uma ferramenta em funcionamento sem supervisão adequada. Quando não estiver em uso, desligue a chave de ignição.

- O motor desta máquina pode emitir faíscas e, em contato com gases inflamáveis, causar uma explosão.

- Cabos de extensão: Assegure-se de que sua extensão esteja em boas condições. Quando utilizar uma extensão, assegure-se de sua capacidade para transmitir a corrente elétrica utilizada por essa máquina. Um cabo sub-dimensionado causará queda

na voltagem resultando em perda de força e superaquecimento. A tabela seguinte mostra o tamanho correto para ser usado em função do diâmetro do cabo e da taxa de amperagem. Caso tenha dúvida, use um cabo com um nível de capacidade superior. Não utilize extensões com comprimento acima de 20 metros.

Cabo 2 vias		Cabo 3 vias	
Ø (mm ²)	Amperagem	Ø (mm ²)	Amperagem
0,5	9	0,5	8
1,0	13	1,0	12
1,5	16,5	1,5	15
2,5	23	2,5	20

Informações de segurança adicionais:

Cuidados: Ignorar as informações contidas nesse manual pode acarretar acidentes sérios e injúrias físicas.



SEMPRE USE EQUIPAMENTOS DE PROTEÇÃO ADEQUADOS AO OPERAR ESTE EQUIPAMENTO

- Sempre use óculos de segurança. Use também máscara para o rosto, sapatos de segurança antiderrapantes, luvas e protetor auricular para reduzir ferimentos pessoais.

- Mantenha a área de trabalho organizada e com espaço livre.

- Proteja a linha de fornecimento de energia elétrica com no mínimo um fusível de 20 ampères ou com uma chave disjuntora.

- Tenha certeza que o motor está ligado na rotação correta.

- Certifique-se de que todas as arruelas da lâmina e dos prendedores estejam limpos e devidamente presos.

- Mantenha a lâmina de corte afiada.

- Mantenha os respiros do motor livres de lascas ou sujeiras.

- Mantenha as mãos fora do caminho da lâmina.

- Desligue máquina, desconecte o cabo da tomada de força e espere até que pare completamente antes de fazer a manutenção ou ajustes na máquina.

- Não use lâminas maiores ou menores que as recomendadas

- Não tente operar a máquina em outra voltagem além da designada.
- Não aplique lubrificante à lâmina quando em funcionamento.
- Não opere nenhuma função se estiver faltando qualquer parte da máquina.
- Não opere nenhuma função se estiver faltando qualquer parte da máquina.
- Cuidado ao aplicar lubrificantes e limpadores nas partes plásticas. A composição química de determinados produtos pode alterar a funcionalidade de peças e acessórios.

ATENÇÃO: Algum pó criado pelo ato de lixar, cortar, moer, perfurar e outras atividades relacionadas à marcenaria contém produtos químicos que podem causar câncer, defeitos de nascimento e outros males reprodutivos. Alguns exemplos desses produtos são: tintas baseadas em chumbo; cristal de sílica de tijolos, cimento e outros produtos de alvenaria; e arsênico e cromo provenientes de madeiras tratadas quimicamente.

CUIDADO: Não conecte a unidade à tomada de força até que todas as instruções tenham sido lidas e entendidas. Nunca realize operações com as mãos livres. Nunca cruze os braços na frente do disco de serra. Pense! “Posso evitar acidentes”.

Informações Elétricas

A Coladeira CBC.S MAKSIWA possui motorização monofásica com ligação 220V. Para evitar riscos de queima, verifique a tensão elétrica de sua tomada antes de ligar a máquina. Caso necessário faça a alteração de sua energia com o auxílio de um técnico especializado. Assegure-se de que o seu suprimento de energia esteja de acordo com o designado na placa. Um decréscimo de 10% na voltagem ou mais causará perda de potência e superaquecimento. Todos os equipamentos MAKSIWA são testados na fábrica. Caso esta máquina não funcione, verifique o suprimento de energia elétrica. Verifique que a compatibilidade entre sua tomada e o plugue da máquina. Não faça remendos e adaptações. Para evitar choques elétricos e danos ao equipamento faça sempre o aterramento da máquina.

Familiarização

Ponha a máquina sobre uma superfície lisa e plana. Verifique as figuras e fique atento às descrições para familiarizar-se com seus componentes. A próxima seção tratará dos ajustes necessários para um bom funcionamento da máquina. Você deverá conhecer

estas partes e deverá saber onde se encontram.

Especificações

Potencia: 1.500 W

Espessura Fita de Borda: 0,3 a 2,0 mm

Largura Máxima Fita de Borda: 80 mm (3”)

Dimensão: 120 mm (4 3/4”)

Velocidade Coleiro: 5,5 m/min (18 ft/min)

Temperatura: 120°C to 220°C (248°F to 428°F)

Voltagem: 220V - 1 phase

Peso Total: 42 Kg (115 pounds)

Transporte e Instalação

Por questões ergonômicas, este equipamento deve ser transportado por pelo menos duas pessoas, segurando pelos pegadores localizados nas laterais da caixa

Por razões de embalagem, a máquina não está completamente montada. Se você notar qualquer dano ocasionado por transporte, enquanto for abrir a embalagem, notifique seu fornecedor imediatamente. Não opere a máquina.

Descarte a embalagem de uma forma amigável com o meio ambiente. A Coladeira é projetada para operar em ambientes fechados e deve ser colocada em uma superfície firme, estável e nivelada.

Para evitar que a máquina se mova e cause falta de precisão, assegure-se que a base onde a mesma está

AJUSTES

Ajustes de uso

Os ajustes mostrados a seguir devem ser feitos antes de utilizar sua Coladeira CBC.EC pela primeira vez ou quando for feita algum tipo de alteração, como espessura de fita de borda ou espessura da madeira.

Atenção: TODO AJUSTE DEVE SER REALIZADO COM A MÁQUINA DESLIGADA E DESENERGIZADA (fora da tomada).

1. COLA

A cola a ser utilizada em sua Coladeira CBC.S MAKSIWA é cola granulada do tipo Hot Melt. Sempre verifique a quantidade de cola em sua máquina. Devido aos testes realizados em fábrica, sua CBC.S poderá ir com certa quantidade de cola.

Se necessário insira cola adequada com a cor da madeira e fita de borda que você está usando. Não coloque quantidade demasiada de cola, pois a mesma ao derreter e durante o funcionamento da máquina pode transbordar e causar vazamentos. Também não deixe faltar cola no coleiro, pois isso pode causar falhas na colagem.



ATENÇÃO: A marca e qualidade da cola são fundamentais. A MAKSIWA recomenda colas que trabalham na faixa de 160°C a 190°C. Acima disso, colas de alta temperatura podem danificar e derreter a fita de borda.

TROCA DA COLA: Caso você troque a cor de sua fita de borda ou a cor do painel de madeira, talvez seja necessário trocar a cola de sua coladeira. Para trocar a cola siga os seguintes passos, porém leia primeiro o restante do manual para estar familiarizado com todas as operações:

- Ligue a máquina e programe o controlador de temperatura para 70°C (consulte este manual para programar o controlador).
- Nesta temperatura, a cola não está muito quente (mole) e nem muito fria (dura). Assim, é possível você retirar a cola inteira sem grandes dificuldades.
- Utilize uma espátula ou pedaço de madeira, evitando raspar as paredes do coleiro, danificando o mesmo.
- Após retirar toda a cola, coloque a cola nova.
- Programe novamente o controlador de temperatura de acordo com a especificação da cola.

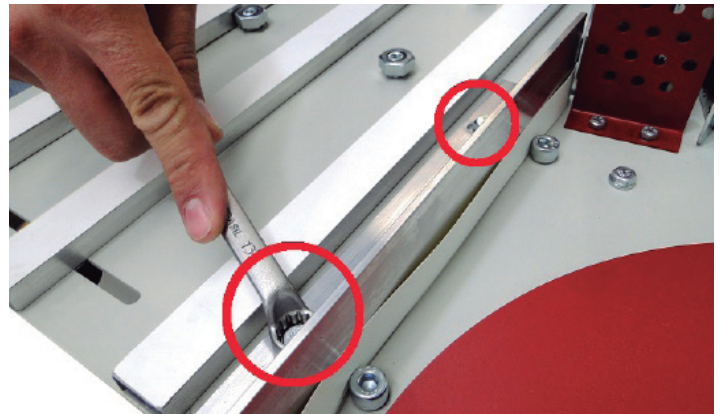
INDICAÇÕES DE COLA: Para este equipamento recomendamos as seguintes marcas de cola:

- Proadec - 160°C a 180°C - Marfim. Refer. 5707
- Artecola 180°C a 180°C - Marfim. Refer. 1820 / Branca. Refer. 1821

- Kleiberit - 180°C a 190°C - Marfim. Refer. 788.3/20 / Branca. Refer. 788.3/10
- Artecola - 160°C a 180°C - Ivory-Color. Cod. 1820 White. Cod. 1821
- Durante Duditerm - 160°C a 180°C - White. Cod. 715/15
- Jowat - 150°C a 180°C - Ivory-Color. Cod. 282.20 White. Cod. 282.21
- Proadec - 160°C a 180°C - Ivory-Color. Cod. 5707
- Kleiberit - 150°C a 180°C - Ivory-Color. Cod. 788.3/20 - White. Cod. 788.3/10

2. FITA DE BORDA

A Coladeira CBC.S MAKSIWA é destinada a trabalhar com fitas de borda de PVC, ABS, papel e madeira que não possuam cola, somente em peças retas. Use fitas com cerca de 4mm mais larga que o painel de madeira. É necessário regular sua Coladeira de acordo com a espessura da fita de borda. Ou seja, quando for alterar a espessura de fita, é necessário regular a máquina novamente. Para esta regulagem, siga os passos: - Corte um pedaço da fita a ser utilizada. - Afrouxe (sem retirar) os 2 parafusos indicados na figura a seguir, utilizando uma chave de boca 13.

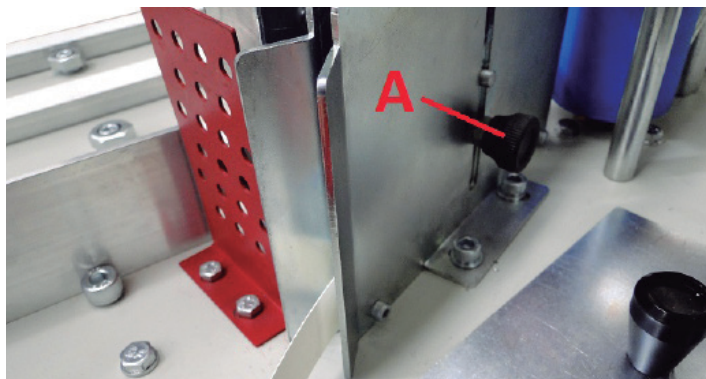


- Insira o pedaço de fita cortado atrás da guia de alumínio, entre a guia e os parafusos Allen, de acordo com a mesma figura acima.
- Empurre a guia contra a fita, sem forçar muito para que a fita não deforme.
- Reaperte os parafusos. A distância da guia já estará ajustada de acordo com a espessura da fita. Não retire o pedaço de fita.
- Com um pedaço de madeira, verifique se a guia está alinhada com o eixo coleiro. Para isso faça o movimento empurrando a madeira contra as guias de alumínio da entrada deslizando até entrar em contato com o eixo coleiro. O eixo coleiro deve se mover levemente (certa de 0,5 a 1 mm) de forma que, quando em funcionamento, passe cola sem bater bruscamente no eixo de cola. Apenas encostar levemente, passando a cola no painel.

- Insira o pedaço de fita cortado atrás da guia de alumínio, entre a guia e os parafusos Allen, de acordo com a mesma figura acima.
- Empurre a guia contra a fita, sem forçar muito para que a fita não deforme.
- Reaperte os parafusos. A distância da guia já estará ajustada de acordo com a espessura da fita. Não retire o pedaço de fita.
- Com um pedaço de madeira, verifique se a guia está alinhada com o eixo coleiro. Para isso faça o movimento empurrando a madeira contra as guias de alumínio da entrada deslizando até entrar em contato com o eixo coleiro. O eixo coleiro deve se mover levemente (certa de 0,5 a 1 mm) de forma que, quando em funcionamento, passe cola sem bater bruscamente no eixo de cola. Apenas encostar levemente, passando a cola no painel.

COLOCAÇÃO DA FITA: Para posicionar sua fita de borda corretamente, siga os seguintes passos:

- Posicione o rolo de fita sobre a bandeja de apoio previamente instalada que acompanha o equipamento.
- Insira a fita na guia da fita conforme mostrado na figura abaixo, ajustando o manipulador A, de forma que os batentes apenas guiem a fita em sua altura, sem prendê-la. Verifique se, puxando e empurrando a fita, a mesma pode se mover livremente.



- Posicione a fita até o ponto zero, ou seja, no ponto onde a madeira encosta na fita, levando-a com uma pequena sobra que será destopada.
- Sua fita de borda encontra-se regulada.

OPERAÇÕES

As operações realizadas pela Coladeira CBC.S, assim como em qualquer outra máquina, podem oferecer riscos ao operador, caso as instruções desta seção não sejam levadas em conta.

Estas instruções estão escritas com o entendimento de que o operador tenha o conhecimento e as habilidades necessárias para operar esta máquina. Se em algum momento você sinta dificuldades de realizar qualquer operação, pare de usar a máquina.

Se você é um operador inexperiente, recomendamos que você leia livros, artigos técnicos, ou que busque a formação de um operador experiente, antes de realizar qualquer operação desconhecida.

A máquina deve operar com todas as proteções e sistemas de segurança que vem de fábrica.

Acima de tudo, sua segurança deve vir em primeiro lugar.

1. LIGAÇÃO E CONTROLE

Para ligar sua CBC.S MAKSIWA proceda da seguinte forma:

- Ligue a tomada previamente instalada na rede monofásica 220V.
- No painel de controle você encontrará diferentes comandos. Conheça cada um deles e suas funções:



1. Botão de Emergência (cogumelo vermelho): Quando acionado, desliga instantaneamente todos os comandos da máquina. Para liberá-lo, basta girar no sentido horário.
2. Botão de Liga (verde): Este botão liga a máquina, ativa os demais comandos e inicia o processo de aquecimento da cola. Caso a máquina não ligue e a luz não acenda ao apertar este botão, verifique se a chave seccionadora já foi ligada e se o botão de emergência não está ativado.
3. Botão de Desliga (vermelho): Este botão desliga a máquina, desativando todas as funções da mesma, inclusive o aquecimento da cola.
4. Botão de Avanço: Este botão ativa o avanço (eixo de borracha e eixo de cola). Porém este botão só estará liberado após a cola atingir a temperatura estabelecida.
5. Controlador de temperatura: Possui 2 displays - o display superior indica a temperatura real da cola (números em vermelho) e o display inferior indica a temperatura ajustável (números em verde) - e as seguintes teclas: SET - SETA ESQUERDA - SETA ABAIXO - SETA ACIMA.

Siga as orientações a seguir para alterar a temperatura do controlador.

- Ligue o botão Liga 2 (verde).

- Selecione a temperatura de acordo com a especificação da cola. Para alterar a temperatura de trabalho aperte a tecla SETA ESQUERDA, tornando possível alterar os parâmetros (aperte esta tecla até chegar no dígito que você deseja alterar). Em seguida aperte as teclas SETA ABAIXO ou SETA ACIMA para alterar a temperatura. Ao fim, aperte a tecla SET, que irá gravar a alteração, dando sequência na mudança de temperatura.

NOTE: O processo de avanço é ativado apenas quando a temperatura está 10°C abaixo ou 10°C acima da temperatura programada. Fora deste intervalo, o processo fica desativado e o botão amarelo 5 não funciona.

NOTE: O controlador de temperatura da CBC.S é programável para a temperatura máxima de 220°C, pois próximo e acima desta temperatura a MAKSIWA não recomenda trabalhar com colas para altas temperaturas, pois acabam derretendo a fita de borda.

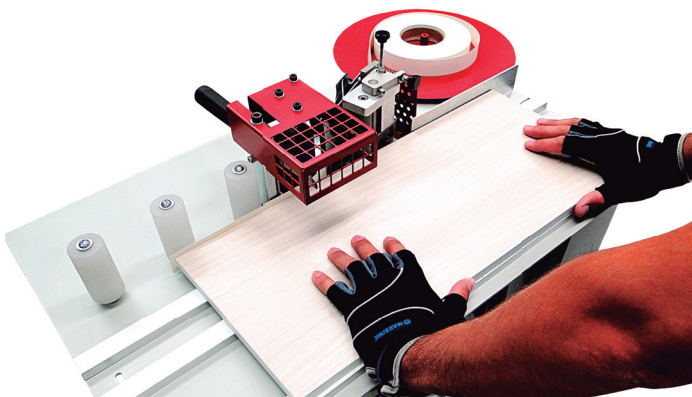
- Após ligada e com a temperatura ajustada, a CBC.S demora certa de 20 a 30 minutos para atingir a temperatura estabelecida, partindo da temperatura ambiente.

- Ao atingir a temperatura estabelecida, o Botão de Avanço 5 estará pronto para ser ligado, ativando os eixos. Sua Coladeira está pronta para iniciar os primeiros testes. Neste momento é importante você usar peças de madeira apenas para testes, até você estar habituado com todas as funções da máquina.

PRIMEIROS TESTES

Apenas avance neste ponto se você leu todo o manual e tem segurança para operar o equipamento. Caso necessário, entre em contato com o fabricante. Com todos os ajustes feitos, a máquina regulada e na temperatura de trabalho correta, você pode iniciar os primeiros testes de trabalho. Para isso, utilize pedaços de madeira que não serão utilizados (retalhos), até garantir total confiança operador/máquina.

- Para iniciar, segure o painel de madeira empurrando contra as guias de alumínio e direcionando-o contra o avanço. Veja figura abaixo:



CUIDADO. Risco de esmagamento e corte. Não aproxime suas mãos a menos de 10 cm da faca de destopo da fita. Não use luvas ou roupas largas ao operar este equipamento. Caso sua madeira que estiver passando seja muito comprida, apoie nas laterais da máquina para evitar o empenamento da madeira.

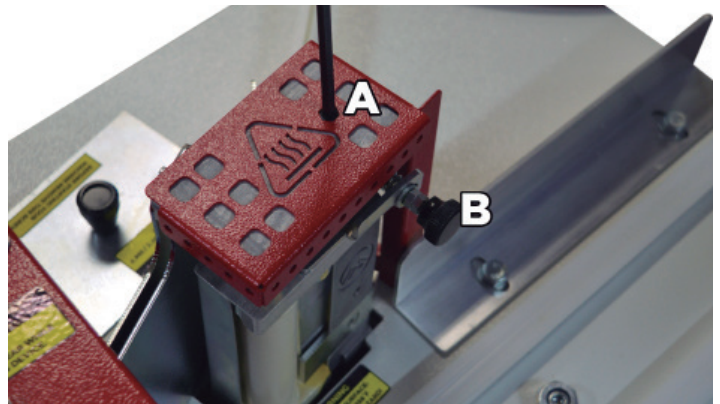


CUIDADO. Risco de esmagamento e corte. Não aproxime suas mãos a menos de 10 cm da faca de destopo da fita. Não use luvas ou roupas largas ao operar este equipamento. Caso sua madeira que estiver passando seja muito comprida, apoie nas laterais da máquina para evitar o empenamento da madeira.

NOTE: Você irá perceber que a Coladeira pode fazer o destopo da fita rente ao painel de madeira, permitindo um melhor acabamento de suas bordas.

ESPESSURA DA COLA

De acordo com os primeiros testes você irá encontrar um ideal de quantidade de cola que deve passar no painel. Caso você note que a fita se solta facilmente da madeira, a causa pode ser falta de cola. Ou em caso contrário, pode haver excesso de cola, havendo excesso de cola nas laterais da fita. Para regular a espessura de cola, proceda da seguinte forma:



- Se você deseja diminuir a espessura de cola, gire levemente o manípulo B no sentido anti-horário. Caso queira aumentar a espessura de cola, gire o manípulo B no sentido horário. Note que pequenas mudanças (cerca de 1/4 de volta) já ocasionam uma mudança considerável na espessura de cola. Encontre a quantidade ideal, que pode variar de acordo com o tipo e marca de fita, de cola e a temperatura que está sendo trabalhada. É normal após o fim do processo pequenas quantidades de cola sobrem ao redor da fita. Caso isso aconteça, retire este excesso de cola com um pano com tiner, querosene ou mesmo com um estilete, tendo o cuidado de não riscar a madeira ou a fita.

MANUTENÇÃO

IMPORTANTE: Toda manutenção ou limpeza da máquina deve ser feita com a mesma **DESLIGADA** e **DESPLUGADA** da tomada, evitando acionamentos acidentais.

GERAL

Manutenção periódica em sua Coladeira CBC.S MAKSIWA irá garantir um desempenho ótimo. Crie o hábito de inspecionar sua Coladeira cada vez que você usá-la.

Esta seção cobre os ajustes de serviço ou procedimentos mais comuns que podem precisar ser feitas durante a vida da sua máquina.

Verifique se as seguintes condições de reparo ou substituição são necessárias:

- Parafusos soltos ou mal apertados.
- Chaves ou botões gastos.
- Cabos, plugues ou tomadas gastos ou danificados.
- Corrente de transmissão danificada.
- Qualquer outra condição que poderia prejudicar o funcionamento seguro deste equipamento.

LIMPEZA

Limpar sua Coladeira CBC.S é relativamente fácil. Com um aspirador para retirar as sobras de fita, e limpar o pó com um pano seco. Se houver qualquer resíduo de cola, use um removedor de resina e um pano limpo para removê-la.

Mantenha a mesa limpa após cada utilização. Periodicamente (e sempre com a máquina desligada) é importante você fazer toda a limpeza da máquina, retirando resíduos de cola que possam afetar o bom funcionamento do equipamento. Limpe guias, eixo emborrachado e faca de corte com cuidado.

Para manter a qualidade do corte do destopador, é

é muito importante manter as tesouras livres de restos de cola ou de fita de borda. Para limpá-la, use um pano com tiner ou querosene, limpe cuidadosamente as lâminas do destopador, retirando todo o resíduo de cola.

LUBRIFICAÇÃO

Uma vez que todos os rolamentos são blindados e possuem lubrificação permanente, basta deixá-los desta maneira até que precisem ser substituídos. Não lubrifique-os. Para os outros itens desta máquina, uma aplicação ocasional de micro-óleo de máquina elétrica é necessário na dobradiça que move o coleiro e na tesouras do destopador.

Antes de lubrificar, procure limpar as áreas a serem lubrificadas, eliminando o acúmulo de sujeira.

ESQUADRO

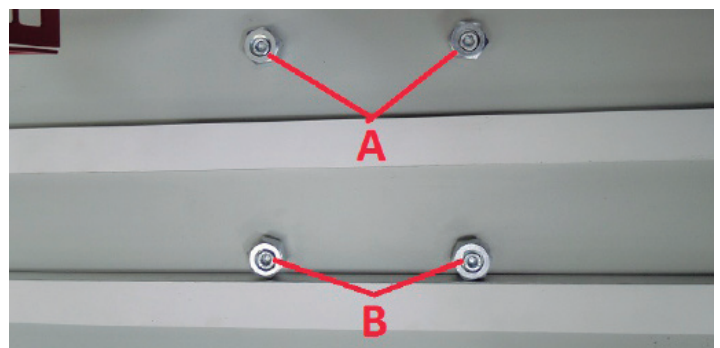
Devido ao transporte e mesmo ao longo do uso, pode ser que o eixo coleiro fique fora do esquadro.

O fato do eixo de cola estar fora de esquadro ocasiona uma má aplicação de cola nos painéis de madeira, aplicando cola de forma imparcial ou até não aplicando cola na madeira.

Caso o eixo de cola de sua Coladeira encontre-se fora do esquadro, você pode regulá-lo facilmente seguindo os seguintes passos:

- Limpe o eixo coleiro, retirando o excesso de cola. Para isso aqueça a máquina a ponto da cola derreter, facilitando a limpeza do eixo coleiro. Assim que a cola estiver derretida, desligue a máquina, parando o eixo, a fim de limpá-lo e checar o esquadro.

- Apoie a face de um esquadro sobre as guias da mesa, encostando contra o eixo de cola. - Caso algum ponto da face do esquadro não esteja tocando o eixo coleiro, é necessário fazer a seguinte regulagem:



- Caso a parte de cima do eixo esteja inclinada para a parte de trás da máquina, afrouxe os parafusos Allen 5mm nos pontos B (veja figuras a seguir) e aperte (cerca de 1/4 de volta) os parafusos sextavados

também do ponto B. Confira o esquadro novamente. Caso esteja corrigido, aperte novamente os parafusos Allen.

- Se a parte de cima do eixo estiver inclinada para a frente da máquina afrouxe os parafusos Allen no ponto A e aperte (cerca de 1/4 de volta) os parafusos sextavados. Confira o esquadro novamente. Caso esteja corrigido, aperte novamente os parafusos Allen; se não, repita o procedimento.

CRONOGRAMA DE MANUTENÇÃO

Diária:

- Aspirar toda a poeira de cima e ao redor da máquina.
- Limpe as guias, eixo emborrachado e faca de destopo, livrando de todo resíduo de cola.
- Verificar o nível de cola no coleiro.

Semanal:

- Limpar o acúmulo de poeira dentro da tampa traseira da máquina.
- Verificar desgaste ou danos nos botões e cabo elétrico.
- Verificar desgaste das facas de destopo.

PAINEL ELÉTRICO

NUNCA MEXA OU FAÇA MANUTENÇÃO NO PAINEL ELÉTRICO COM A MÁQUINA LIGADA OU CONECTADA NA TOMADA. PROCURE A ASSISTÊNCIA TÉCNICA AUTORIZADA MAKSIWA QUANDO PRECISAR MANUSEAR O PAINEL ELÉTRICO.

Assistência Técnica

TERMOS DE GARANTIA

A MAKSIWA assegura ao proprietário de seus equipamentos, identificado pela data de emissão da nota fiscal de compra, uma garantia de 1 (um) ano, nos seguintes termos:

1. O período de garantia inicia na data de emissão da nota fiscal, fornecida pelo revendedor.
2. Dentro do período de garantia, a mão-de-obra e os componentes substituídos por motivo de defeito de fabricação serão fornecidos gratuitamente, desde quando devidamente comprovado pela Assistência Técnica Maksiwa.
3. Equipamentos de fabricação de terceiros que compõe os equipamentos MAKSIWA (tais como motores, equipamentos elétricos, correias etc.) estão sujeitos às condições e termos de garantia de seus respectivos fabricantes.

4. Em caso de troca durante a garantia, favor retornar a peça com defeito ao fabricante com urgência.

5. Despesas e riscos de transporte, ida e volta, correrão por conta do proprietário do equipamento.

7. Ao notar qualquer defeito ou mal funcionamento ao receber o equipamento, entrar em contato imediatamente com o fabricante ou a revenda. Não ligar o equipamento.

8. Não estão inclusas nesta garantia visitas técnicas destinadas à limpeza ou ajustes causados pelo desgaste decorrente do uso normal do equipamento.

9. A garantia não cobre problemas causados por maus tratos, descuidos, mau uso ou uso inapropriado às funções destinadas do equipamento constadas neste manual, bem como operações mal executadas por operadores não capacitados para operá-lo.

10. A MAKSIWA não se responsabiliza por perda de produtividade, danos diretos ou indiretos, causados ao proprietário do equipamento ou a terceiros, ou qualquer outra despesa, incluído lucros cessantes.

11. Mesmo no período da garantia, esta poderá perder sua validade nas seguintes condições:

- a) Aplicação de componentes não originais;
- b) Alteração das características originais;
- c) Falta de manutenção adequada;
- d) Uso inadequado do equipamento;
- e) Alteração de equipamentos ou ligações eletrônicas;
- f) Danos causados por choques mecânicos ou por exposição à condições impróprias (umidade, maresia, agentes corrosivos etc.);
- g) Danos causados por intempéries (enchentes, alagamentos, raios, quedas de energia etc.).

Para sua maior segurança, confie os reparos, manutenção e ajustes (incluindo inspeção e reposição) às assistências técnica recomendadas pela MAKSIWA, que utilizarão sempre peças de reposição e acessórios genuínos, remontando sua Coladeira de maneira idêntica à original.

Produzido por:
Maksiwa Industria e Comercio de Maquinas LTDA.
Rua Nelson Argenta, 436
Colombo - Parana - Brasil
CEP: 83402-220
CNPJ: 76.670.215/0001-81
www.maksiwa.com